

คู่มือการตั้งค่า HIP CMG605F



WiFi Fingerprint Standalone Access Controller User Manual

วิธีการตั้งค่าเมนูต่าง ๆ

กดปุ่ม * > รหัส Admin > # [ตามด้วยเมนู] >
ทำตามขั้นตอน > กดปุ่ม * เพื่อออกจากเมนูการตั้งค่า

เพิ่ม/ลบบัตรผู้ใช้ด้วย บัตร Admin

ทาบบัตร Admin (สำหรับเพิ่ม/ลบบัตร) > ทาบบัตรผู้ใช้
ใบที่ 1, 2, 3, 4 ... ทาบบัตร Admin (สำหรับเพิ่ม/ลบบัตร)

ตัวอย่างตั้งค่า เพิ่มลายนิ้วมือผู้ใช้

กดปุ่ม * > 999999 # > 11 > วางนิ้วมือซ้ำ 2 ครั้ง > กดปุ่ม *

คืนค่าโรงงาน

ปิดไฟ แล้วเปิดไฟ กดปุ่ม # จนไฟเปลี่ยนเป็นสีแดง
แสดงว่าคืนค่าโรงงานเรียบร้อยแล้ว
(รหัส Admin จะเปลี่ยนกลับเป็น "999999")

เข้าสู่โปรแกรม

กดปุ่ม * > รหัส Admin # [รหัส Admin เริ่มต้น คือ "999999"]

ตั้งค่า Admin และจัดการเครื่องสแกน

เมนู	ขั้นตอน	ตั้งค่า	ค่าเริ่มต้น
00	กดรหัส Admin ใหม่ # กดรหัส Admin ใหม่อีกครั้ง # ...*	เปลี่ยนรหัส Admin	999999
01	ทาบบัตร หรือ วางนิ้วมือซ้ำ 2 ครั้ง ...*	บัตร Admin (เพิ่มบัตร) หรือ ลายนิ้วมือ Admin (เพิ่มลายนิ้วมือ/บัตร)	
02	ทาบบัตร หรือ วางนิ้วมือซ้ำ 2 ครั้ง ...*	บัตร Admin (ลบบัตร) หรือ ลายนิ้วมือ Admin (ลบลายนิ้วมือ/บัตร)	
03	0#	โหมดเครื่องอ่านบัตร (Wiegand Output)	1
	1#	โหมด Standalone	
	2#	Relay toggle Mode (ทาบบัตร 1 ครั้งประตูเปิดค้าง ทาบบัตรอีกครั้งประตูจะปิด)	
08		เชื่อมต่อแอปพลิเคชัน HIP IOT	
09	กดรหัส # ...* (4-6 หลัก)	รหัสมาสเตอร์	

เพิ่ม และลบ ลายนิ้วมือ บัตร รหัส ผู้ใช้

เมนู	ขั้นตอน	ตั้งค่า	ค่าเริ่มต้น
เพิ่มผู้ใช้			
11	ทาบบัตร หรือวางนิ้วมือซ้ำ 2 ครั้ง ...*	เพิ่มบัตร หรือลายนิ้วมือ แบบต่อเนื่อง เรียง ID ไปเรื่อย ๆ	" "
	กดหมายเลขบัตร 8 หลักหลัง # ...*	เพิ่มบัตร หรือ ด้วยวิธีกดหมายเลขบัตร	
	กด ID ผู้ใช้ (ไม่เกิน 4 หลัก) # > ทาบบัตร หรือ วางนิ้วมือซ้ำ 2 ครั้ง ...*	เพิ่มบัตรหรือลายนิ้วมือ โดยระบุ ID ผู้ใช้	
	กด ID ผู้ใช้ (ไม่เกิน 4 หลัก) # > กดหมายเลขบัตร 8 หลักหลัง # ...*	เพิ่มบัตร โดยกดหมายเลขบัตร และ ระบุ ID ผู้ใช้	
	กด ID ผู้ใช้ (ไม่เกิน 4 หลัก) # > กดรหัสผ่าน # ...*	เพิ่มรหัส โดยระบุ ID ผู้ใช้	หมายความว่า ให้ทำต่อเนื่อง
12	ทาบบัตร แล้วตามด้วย วางนิ้วมือซ้ำ 2 ครั้ง ...*	เพิ่มลายนิ้วมือ จับคู่กับบัตร (กรณีใช้โหมดเปิดประตูด้วยลายนิ้วมือ + บัตร)	หากต้องการ
13	กด ID ผู้ใช้ (ไม่เกิน 4 หลัก) # > กดหมายเลขบัตร 8 หลักหลัง # > จำนวนบัตร #	เพิ่มบัตร โดยระบุ ID ผู้ใช้ และกดหมายเลขบัตร (เลขเรียง)	ออกจากเมนู
ลบผู้ใช้			
21	ทาบบัตร หรือ วางนิ้วมือ ...*	ลบบัตร ด้วยวิธีทาบบัตร และ ลบลายนิ้วมือด้วยวิธีสแกนลายนิ้วมือ	ให้กดปุ่ม *
	กดหมายเลขบัตร 8 หลักหลัง # ...*	ลบบัตร โดยกดหมายเลขบัตร	
	กด ID ผู้ใช้ # ...*	ลบผู้ใช้ โดยระบุ ID ผู้ใช้	
20	0000#	ลบผู้ใช้ทั้งหมด	

เข้าสู่โปรแกรม

กดปุ่ม * > รหัส Admin # [รหัส Admin เริ่มต้น คือ "999999"]

ตั้งค่ารูปแบบการเปิดประตู

เมนู	ขั้นตอน	ตั้งค่า	ค่าเริ่มต้น
31	0 #	ปิดการใช้งานการเปิดประตู	4
	1 #	เปิดประตูด้วยรหัสเท่านั้น	
	2 #	เปิดประตูด้วยบัตรเท่านั้น	
	3 #	เปิดประตูด้วยบัตร+รหัส (รหัสมาสเตอร์) หรือ ลายนิ้วมือ + รหัส (รหัสมาสเตอร์)	
	4 #	เปิดประตูด้วยบัตร หรือ ลายนิ้วมือ หรือ รหัส	
	5 #	เปิดประตูด้วยลายนิ้วมือเท่านั้น	
	6 #	เปิดประตูด้วยลายนิ้วมือ + บัตร	
32	7 #	เปิดประตูด้วยหลายลายนิ้วมือ หรือด้วยบัตรหลายใบ	1
	1 #	ตั้งค่าเปิดประตูด้วย 1 ผู้ใช้	
	2-10 #	ตั้งค่าเปิดประตูด้วยหลายผู้ใช้ บัตร/รหัส/ลายนิ้วมือ	

ตั้งค่าตัวเครื่อง

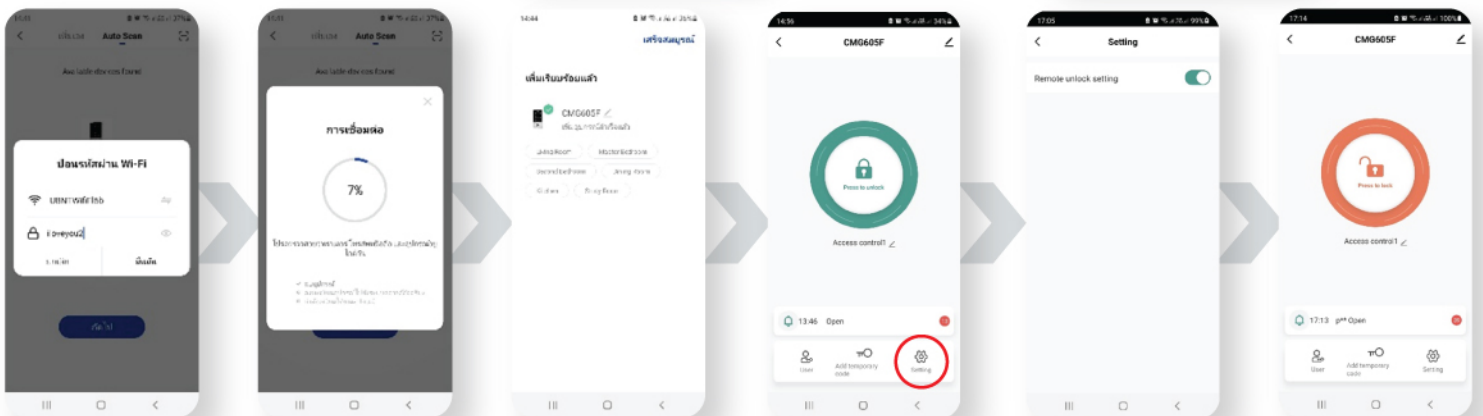
เมนู	ขั้นตอน	ตั้งค่า	ค่าเริ่มต้น
41	(0-99) #	เวลาช่วงเปิดประตู 0-99 วินาที	5
	0 #	ปิดการใช้งานแจ้งเตือน	
42	(1-99) #	เวลาแจ้งเตือน 0-99 วินาที	0
52	(26-58) #	Wiegand Output 26-58 Bits	26
53	0#	รูปแบบปุ่มกด 4 Bits	0
	1#	รูปแบบปุ่มกด 8 Bits	
	2#	หมายเลขบัตร Output	
61	0#	โหมดทำงานปกติ	0
	1#	เสียง Buzzer จะเตือน ถ้ามีการเปิดประตูไม่ถูกต้องเกิน 5 ครั้ง	
	2#	เครื่องสแกนจะล็อค 10 นาที ถ้ามีการเปิดประตูไม่ถูกต้องเกิน 5 ครั้ง	
62	0#	ปิดใช้งานแถบไฟแสดงสถานะ	1
	1#	เปิดใช้งานแถบไฟแสดงสถานะ	
63	0#	ปิดใช้งานไฟปุ่มกด	1
	1#	เปิดใช้งานไฟปุ่มกด	
64	(2-99)#	เวลาที่ไฟปุ่มกดติด 2-99 วินาที	1
	0#	ปิดเสียง Buzzer	
	1#	เปิดเสียง Buzzer	

วิธีเพิ่มเครื่องสแกนกับแอปพลิเคชัน **HIP IOT**

1 กดเมนูหน้าเครื่อง

กดปุ่ม * > รหัส Admin > 08 > ไฟสีเขียวจะติดกระพริบ

2 เปิดแอปพลิเคชัน HIP IOT



เชื่อมต่อ WIFI แล้วกดถัดไป

รอเชื่อมต่อสติกเกอร์

เชื่อมต่อสำเร็จ
และแก้ไขชื่อเครื่องสแกน

กดปุ่มตั้งค่า เพื่อเปิดการใช้งาน
ควบคุมประตูผ่านแอปฯ

เปิดการใช้งานควบคุมประตู
ผ่านแอปฯ

สั่งเปิดประตูผ่านแอปฯ
HIP IOT